



松本市立病院 広報誌

～松本西部地域の安心を支える～

笑顔あふれる
優しい病院

えがお

秋
2024

令和6年10月1日発行

子宮と
卵巣の
病気



市立病院は
女性の一生に
寄り添います

松本市立病院で治療できる

女性特有の病気

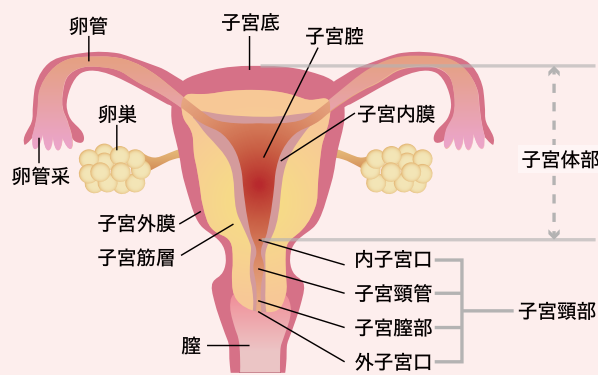


今回は女性特有の病気のうち子宮と卵巣を取り上げ、症状や治療法などについてご紹介します。気になる症状がある方は、一人で悩まず早めに受診しましょう!!

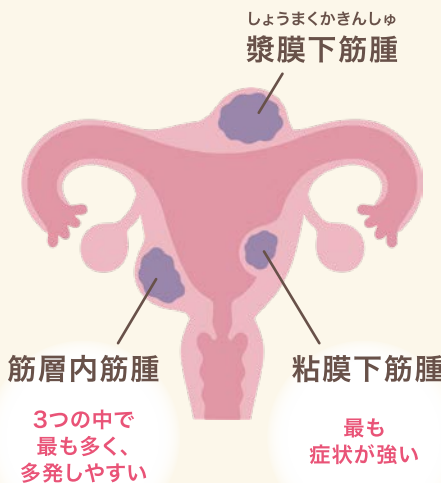
子宮とは?

子宮は洋梨を逆にしたような形の袋状の臓器です。通常の状態では鶏卵くらいの大きさですが、妊娠中には胎児を育むベッドとなるため大きく変形します。

このように子宮が伸び縮みできるのは、子宮筋層という筋肉でできているからです。子宮の内側は、子宮内膜という粘膜に覆われています。



子宮筋腫



子宮筋腫は子宮にコブのような塊ができる病気で、できる場所によって「筋層内筋腫」「粘膜下筋腫」「しょう膜下筋腫」の3つのタイプに分けられます。筋腫ができた場所、大きさによって症状の強弱があります。

筋腫が大きくなったり、複数個できたりして子宮が増大してくるとこんな症状がでできます!!

主な症状

- ✓ 過多月経
- ✓ 月経痛
- ✓ 不妊
- ✓ 頻尿/尿が出にくい
- ✓ 腰痛



治療方法

症状が強い場合や筋腫が大きい場合は、腹腔鏡下手術または開腹手術が行われます。



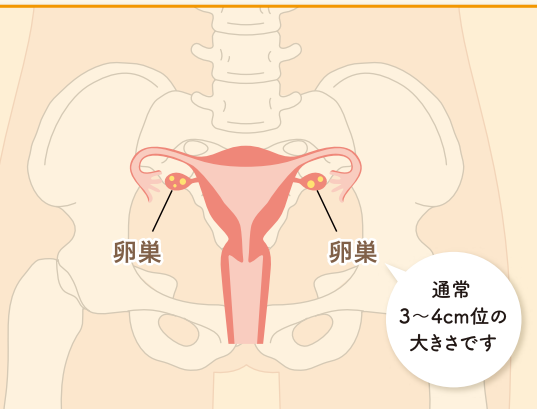
ホルモンに関連する疾患なので、閉経後は筋腫が縮小する場合があります。

卵巣とは?

骨盤内の中央に子宮が位置しており、その左右に1つずつ、左右対称に存在しています。

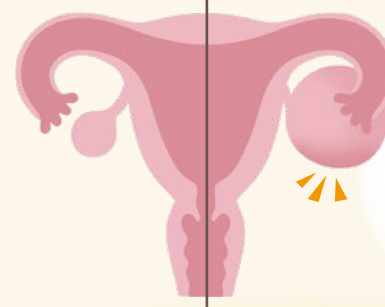
大きさはうずらの卵ほどの大きさで、子孫を残すために必要な卵子を貯蔵し、成熟・排卵しています。

また、女性ホルモンを放出する働きを持っています。



卵巣腫瘍(良性)

正常な卵巣 | 卵巣腫瘍



大きくなるまで無症状なことが多いです!

初期段階ではほぼ症状がありません。

ただし良性でも腫瘍が大きくなれば腹部に圧迫感を感じ、次のような症状が表れます。

主な症状

- ✓ 腹部膨満感
- ✓ 頻尿
- ✓ 腹痛
- ✓ 便秘

また腫瘍の根本がねじれてしまうと激しい下腹部痛があります。

卵巣腫瘍の約90%は良性で、約10%が悪性(がん)とされています。

早期に発見するためにも、定期的に婦人科検診を受けるようにしましょう。

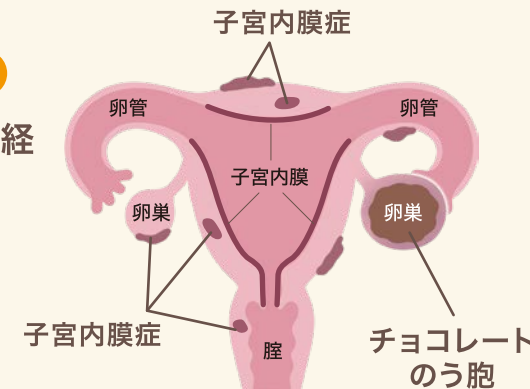
チョコレートのお胞

子宮内膜症の一種であり、本来なら子宮の内側にある子宮内膜が、卵巣に発生してしまい、卵巣内に血液が溜まります。

卵巣内に溜まった血液は古くなって、チョコレートのような液体になり大きくなったものが、チョコレートのお胞です。

主な症状

- ✓ 過多月経
- ✓ 月経痛
- ✓ 不妊
- ✓ 腰痛



治療方法

症状が強い場合やのお腫が大きい場合は、腹腔鏡下手術または開腹手術が行われます。その他お薬での治療も行われます。



松本市立病院の婦人科では



こんな手術が受けられます

ふくくうきょうか

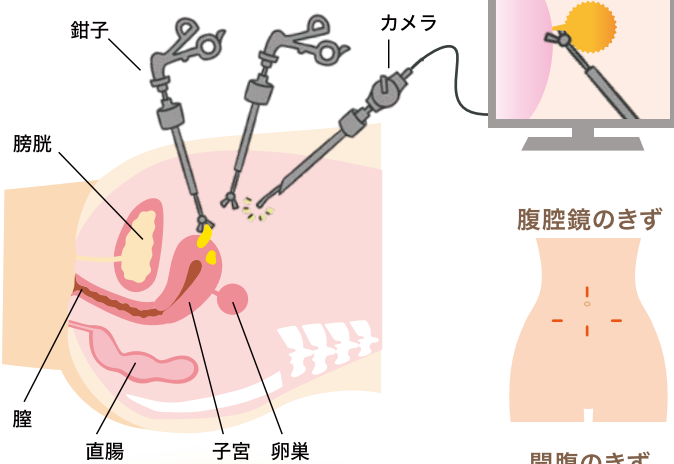
腹腔鏡下手術

腹部に小さな切開をして、4か所に穴を開けます。

1つの穴から腹腔鏡と呼ばれるカメラ付きの器具を挿入し、お腹の中をテレビモニターに映して観察しながら、別の穴から鉗子とよばれるマジックハンドの様な器具を使って手術をします。



腹腔鏡下手術のイメージ



腹腔鏡のきず

開腹のきず

腹腔鏡下手術で除去できる病巣の小さいうちに手術を受けることが大切です。

腹腔鏡下手術のメリット

- 傷が小さく体力の回復が早い
- 出血が少ない
- カメラで拡大して見ることができる
- 術後の癒着が少ない

※癒着とは、手術を受けた後に臓器同士がくっついてしまう現象

摘出するものが大きかったり、できた場所によっては腹腔鏡下手術ではなく、開腹手術になる場合があります。

開腹手術のメリット

- 視野が広く全体を見れる
- 部位によっては全身麻酔が不要
- 適用条件が広い

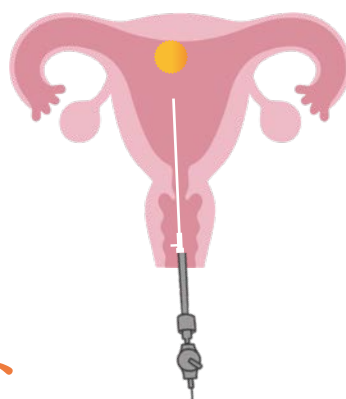
しきゅうきょうか

子宮鏡下手術

子宮鏡下手術とは、子宮鏡という内視鏡を膈から挿入しモニターで観察しながら子宮鏡の先端の電気メスを操作し病変を除去する方法です。

当院では子宮内膜ポリープ、子宮粘膜下筋腫などで子宮鏡下手術が行われます。

子宮鏡下手術のイメージ



3日間の入院です

子宮鏡下手術のメリット

- お腹に傷がつかないので、術後の痛みが少なく回復が早い。

デメリット

- 病巣の大きさや位置によっては、適応外になるため、違う手術の方法となります。

市立病院で子宮筋腫の腹腔鏡下手術を受けたらどんなスケジュールになりますか？



ちなみに卵巣の腹腔鏡下手術の場合は5日間の入院です

手術前日/入院1日目

- 麻酔科医師からの説明
- 下剤を飲んで当日に備えます



手術当日(術前)/入院2日目

- 絶食になります
- お水は指示された時間までは飲めます

手術当日(術後)

- 絶食です
- 麻酔科医師の許可が出れば水分摂取可能です
- 手術中に尿管を入れるため、ベッド上で安静に過ごします
- モニター管理と点滴をします



術後1日目/入院3日目

- 尿管を抜いて、少しずつ歩行を開始します
- 普通食が出ます



術後2日目/入院4日目

- 点滴が取れます
- 午後からシャワーを浴びられるようになります
- シャワー後、傷のケロイド予防のために水色テープ(シリコンテープ)で保護します



術後3日目~4日目/入院5日目~6日目

- 血液検査や退院後の生活についての説明があります(傷の保護の仕方や日常生活など...)

術後5日目/入院7日目

- 医師から許可が出れば退院です



退院後の外来診察で医師から許可ができれば入浴可能です。



Q 手術は全身麻酔で行うの？

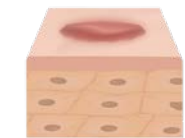
A 全身麻酔で行います

Q 傷の大きさはどれぐらいで何か所？

A 1~2cmぐらいのキズが4か所ぐらいです
※患者さんによって異なる場合があります

Q ケロイドってなに？

A 手術あとが体質などにより、赤くミミズばれのような状態です



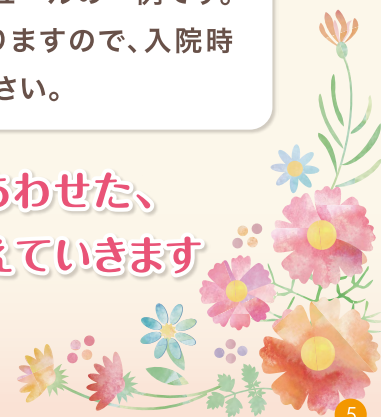
もとの傷の範囲を超えて赤みと盛り上がり広がります。痛みやかゆみが増します。



婦人科腹腔鏡下手術入院スケジュールの一例です。患者さんによって変わることがありますので、入院時のオリエンテーションでご確認ください。

患者さん一人一人にあわせた、治療方法や手術を考えていきます

産婦人科 科長
こばら みゆき
小原 美幸

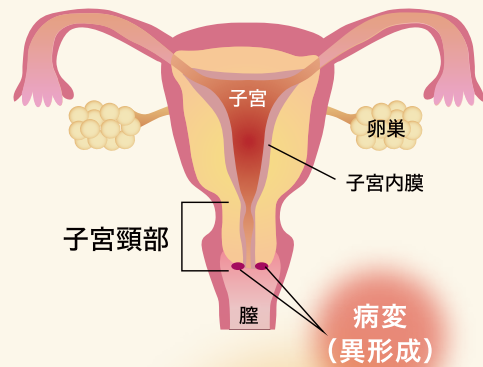


予防接種や定期検診が重要です

しきゅうけいふいけいせい

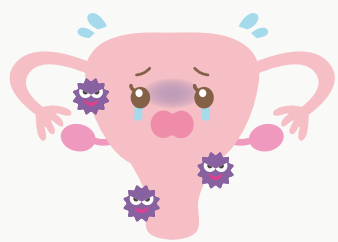
子宮頸部異形成

子宮頸がんの前段階の病変を指します。ヒトパピローマウイルス(HPV)の感染が原因とされています。数年～数十年かかって異形成から子宮頸がんへと病気が進行します。



子宮頸部異形成は無症状の方がほとんどです。HPVワクチンの接種と定期的な婦人科検診が大切です。

ヒトパピローマウイルス(HPV)ってなに?



ほとんどが性交渉によって感染するウイルスですが、経験がある方は誰でも当たり前に感染する一般的なウイルスです。

ほとんどの人はご自身の免疫によってウイルスは排除されますが、ごく一部の方においては持続感染してしまい、数年～数十年かかって病気へ進行します。

男性も感染するんです!

男性がHPVに感染した場合に発症する可能性の高い病気としては、尖圭コンジローマせんけいがあげられます。



HPVワクチンってなに?

子宮頸がんの原因であるヒトパピローマウイルス(HPV)の感染を予防するワクチンです。

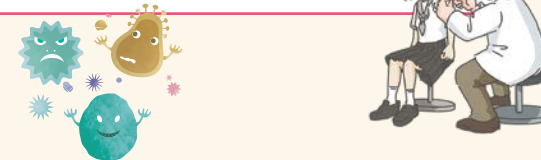


推奨される接種時期

10歳～16歳が定期接種の対象者です。標準的な接種時期は中学1年生頃です。

※自覚症状の有無、発症時期には個人差があります

HPVには(分かっているだけで)100種類以上の型があり、このうち悪性度の高い型に対するワクチンとなっています。



ワクチン接種と検診は役割が違うためどちらも受けることが重要です

まず「1次予防」としてHPV感染を防ぐためのワクチン接種が重要であり、さらに「2次予防」として早期発見のために定期的な検診が必要です。

男性も任意ですがワクチン接種を受けられます

男性も予防接種を受けることで、パートナーへの感染を防ぐことができます。

メリットの方が大きいんです!



当院でもHPVワクチンが受けられます

詳しくは 健康管理室 までお問合せください。

☎0263-92-7106【お問合せ時間】平日:午後2時～午後5時まで

第14回

松本市立病院

病院祭『絆』

きずな

10/19^土

10:00-15:00

場所:松本市立病院



佐藤院長

～地域のみなさまと 新たなステージへ～

特別公演 13:30～14:30



「出来るか出来ないかではなく、やるかやらないか」

松本市出身
パラアルペンスキーヤー

三澤 拓様

メインステージタイムテーブル (内科外来前)

- 10:00～10:10 開会式
- 10:10～10:40 音楽部演奏
- 10:50～11:20 キッズダンス(Jeunesse group)
- 11:30～12:00 ゴスペル (エターナルエンジェル)
- 12:30～13:00 信州塩尻阿禮太鼓 (正面玄関前駐車場)
- 13:30～14:30 特別講演
- 14:50 閉会式

催し物

- 骨密度測定
- 薬分包体験
- フレイル教室
- 心臓マッサージ体験
- 健康・親子・ほぐしヨガ
- スタンプラリー

- 音楽部
- 信州塩尻阿禮太鼓
- キッズダンス (Jeunesse group)
- ゴスペル (エターナルエンジェル)

- 松本市立病院 ゆるキャラ投票
- 救急車・消防車展示
- 白衣で写真撮影



- アクセサリ作り
- 笑い文字



フード・販売

- 〈キッチンカー〉
- ・flari
- ・ハチコクレープ
- ・TEST KITCHEN CAR PINEBOOK
- 〈販売〉
- ・生活クラブ
- ・居酒屋「雫」の焼き鳥



絵本に出てくる巨大カステラを
見てみよう! 食べてみよう!

主催:にこにこフライパン

巨大カステラは
地下駐車場で
やってよ!

松本市立病院 病院祭実行委員会

お問合せ:0263-92-3027



駐車場は立体駐車場か地下駐車場をご利用ください

Follow me!



お産の情報や緩和ケアチームのコラム、動画の情報などを投稿しています!

Instagram

やってます!



採用情報

わたしたちと一緒に働きませんか

松本市立病院では職員を募集しています。
専門的な資格がなくても活躍できる場があります!
詳しくはホームページをご覧ください。



お知らせ

アプリ「カタログポケット」で「えがお」を配信しています!
是非ご利用ください!

↓こちらからダウンロードください(無料)



iphone



android

病院の最新の情報はホームページをご覧ください!

<https://www.mt-hsp.jp>



松本市立病院 広報誌
～松本西部地域の安心を支える～

えがお

2024年10月1日発行

- 発行 松本市立病院
長野県松本市波田4417番地180 ☎0263-92-3027(代表)
- 編集 産婦人科×広報室
- 制作 株式会社 日本広告

